

Le Bulletin Trimestriel

Une publication trimestrielle du Bureau de l'Association 10^e année

Au sommaire :

L'édito du Président :

Le point sur les actions, événements et activités qui ont marqué l'année 2016, et sur les perspectives 2017.

Les seniors solidaires :

De plus en plus solidaires de leur famille, les 60-75 ans aident financièrement à la fois leurs enfants et leurs petits-enfants qui peinent à trouver un emploi, et leurs parents dépendants.

Le coin de la techno :

Ariane, Soyouz, Vega, les lanceurs de satellites transportent au dessus de nos têtes d'énormes charges en orbite héliosynchrone.

Faut-il craindre les rayonnements électromagnétiques ?

Nous attirons votre attention sur les tornades électromagnétiques de plus en plus présentes dans notre environnement.



L'édito

Mes Cher(e)s ami(e)s,

Après une année 2016 très chargée en événements de toutes natures et pas toujours très agréables : augmentation du chômage, des impôts, déficits de la Sécurité Sociale et des diverses Caisses de Retraite, et mise en place du Contrat d'accès aux soins (CAS) qui vient réduire sensiblement les remboursements sur les dépassements d'honoraires, etc...il est certain que le moral des Français n'est pas au beau fixe.

Nous passons maintenant à un registre beaucoup plus agréable et festif, car nous pensons que malgré ces événements, bon nombre d'entre nous se sont activés à la préparation des fêtes de Noël, et qu'elles ont été merveilleuses pour tous avec le plaisir et la joie de se retrouver en famille.

Fort heureusement dans le cadre de l'activité de notre Association nous pouvons identifier quelques points positifs avec de bons résultats, et dans cette période nous avons l'habitude de faire un bilan sur l'activité annuelle de notre Association.

- Avec les décès et les départs pour causes diverses, les recrutements n'ont pas compensé les pertes et nous nous retrouvons avec une situation négative de -3 à la fin décembre 2016, c'est une situation un peu plus tendue que les autres années. Malheureusement cette année le recrutement n'a pas très bien fonctionné, et pourtant il était une de nos priorités et le restera pour les années à venir. Nous avons également des difficultés de communication avec la DRH depuis quelques mois, que nous devons modifier et améliorer sur 2017, si nous voulons récupérer les futurs départs.
- Car nous allons subir le plan d'Unisys avec 378 personnes à ce jour, il est envisagé de supprimer 138 postes entre 2016 et 2017. Ce n'est pas très bon pour la continuité des activités de notre Association, car il n'est pas certain que nous aurons le même support d'Unisys à la suite de ce plan.
- Concernant le contrat santé Unisys/Mercer, après les aménagements du CAS au 1^{er} janvier 2016, suite aux mauvais chiffres de 2015, et des mauvais résultats du premier semestre 2016, les primes devraient augmenter au 1^{er} janvier 2017 de 2,5 % avec éventuellement l'augmentation du PMSS de 1,4%). Les trois Régimes 1,2 et 3 des Anciens sont concernés par cette augmentation, ce n'est pas une bonne nouvelle !

...suite page 2...

- D'autre part, le Régime 1 n'a pas bénéficié des aménagements législatifs en 2016 et se voit assujéti d'une taxe supplémentaire de 7%. En fonction de cette situation, Mercer nous propose deux options :
 - A.** Maintenir votre situation actuelle ainsi que celle de vos bénéficiaires éventuels (Régime 1) au 1/01/2017 ; Auquel cas vous n'avez rien à faire. Sans réponse de votre part, vous conserverez le Régime 1 qui prévoit une taxe supplémentaire de 7% sur votre cotisation ainsi que l'augmentation des cotisations de 2,5% en fonction des mauvais résultats des trois Régimes.
 - B.** Changer votre couverture ainsi que celle de vos bénéficiaires éventuels pour le Régime 2 au 1/01/2017. Si vous souhaitez adhérer au Régime 2, vous devrez retourner le bulletin complété à votre centre de gestion Mercer. Vous recevrez très prochainement les documents et la procédure à votre domicile.
- Le contrat Groupe France Mutuelle lui, est à l'équilibre depuis début 2016 et les primes ne devraient pas augmenter, uniquement l'évolution du PMSS sera appliquée au 1^{er} janvier 2017 (soit 1,5 %) avec des prestations inchangées, car malheureusement le nombre des inscrits n'a pas évolué, ce qui aurait permis de mutualiser les dépenses et faire évoluer certaines prestations; une action est en cours avec l'UFR à ce sujet.
- Nos Journées Rencontre du 18 au 23 octobre à Lyon suivies d'une croisière sur le Rhône jusqu'à Arles, ont rassemblé 65 personnes qui ont apprécié comme les années précédentes ces six jours riches en découvertes, dans une très bonne ambiance et une excellente convivialité tout au long de notre séjour. Rendez-vous Place Bellecour avec nos guides pour la visite du Vieux Lyon, le quartier Saint-Jean, la Cathédrale Saint Jean, la découverte des traboules qui servaient à l'époque à rejoindre rapidement la Saône. Temps libre, à voir Musée Confluence, Musée de la Miniature, Place des Jacobins, Place des Terreaux, la Mairie, Pentes de la Croix Rousse, ses Traboules. Chargement des valises dans le bus et départ pour la visite guidée de Lyon en bus. Tour panoramique de la ville jusqu'à la Basilique de Fourvière. Nous avons profité de la magnifique vue sur Lyon des hauteurs de La Basilique, avec visite de l'intérieur. Puis nous poursuivons en direction de la Croix Rousse, découvrir le quartier des ouvriers et les Traboules, visites d'un atelier d'impression sur soie. Retour au car, descente sur Lyon-Perrache pour le déjeuner à la « Brasserie Georges ». Nous nous dirigeons vers notre bateau par le quai Claude Bernard pour notre installation dans nos cabines respectives. Après l'accueil de l'équipage et le pot de bienvenue nous partons en navigation pour la nuit. La croisière nous transportera de Lyon à Arles, la Camargue, Saintes Marie de la Mer, Avignon, la Cité des Papes, les gorges de l'Ardèche, la caverne du Pont d'Arc, Saint-Etienne-des-Sorts, Vivier, le Vercors, Tain-L'Hermitage, les maisons suspendues et retour à Lyon, avec des souvenirs plein la tête.
- Dans la rubrique de nos activités ludiques, nous avons également organisé une Croisière Fluviale à Venise et en Vénétie entre le 25 avril et le 1^{er} mai avec 62 participants, Croisière qui a vraiment été appréciée par l'ensemble du groupe, avec des paysages éblouissants et les trésors architecturaux de cette région, ce qui nous a donné l'idée de faire des prochaines Journées Rencontre en Croisière. Revoyez tous les détails de cette croisière [en suivant ce lien](#).
- Notre Site Internet est vraiment l'outil incontournable pour le fonctionnement et la bonne gestion de notre Association, à tous moments nous pouvons découvrir de nouvelles rubriques et nous pouvons tous remercier le webmaster pour son travail quotidien sur le site, afin de le rendre encore plus accessible, efficace et d'une très bonne ergonomie.
- Nous avons tenu notre Conseil d'Administration le 14 novembre dernier à Colombes, réunion qui a été très interactive et a permis de préparer sérieusement 2017, avec des projets qui seront présentés à notre Assemblée Générale du 8 février 2017, ou nous vous attendons nombreux, sachant que les sujets traités seront nombreux et importants, et que la restauration sera sans aucun doute, de grande qualité comme les trois années précédentes.
- Comme vous pouvez le constater, notre Association est très active dans beaucoup de domaines et la situation générale est bonne, ainsi que l'état de nos finances, ce qui nous permet de prévoir l'avenir avec une certaine sérénité. Mais nous devons réagir rapidement concernant le développement du recrutement en relation avec la DRH ou autre Département d'Unisys.
- D'autre part, nos Fédérations UFR/CFR s'emploient à défendre nos intérêts et malgré des actions permanentes, dans la presse, les radios, la télévision et auprès des politiques, les résultats sont malheureusement assez modestes. Cependant de nombreuses réunions ont été organisées avec les Sénateurs et Députés afin de préparer l'avenir avec le nouveau gouvernement en 2017 concernant nos retraites et celles de nos enfants, dans le cadre de la retraite Universelle. Sachant que les acteurs vont certainement changer en mai 2017, c'est une bonne période pour les propositions au niveau de l'évolution de nos retraites.

Nous profitons également de ce Bulletin pour vous souhaiter nos vœux chaleureux de santé et de paix, à l'intention de chacune et chacun d'entre vous et de vos familles, pour une bonne et heureuse année 2017.

Jo. FRAPPAZ

Les seniors solidaires

De plus en plus solidaires de leur famille, les 60-75 ans aident financièrement à la fois leurs enfants et leurs petits-enfants qui peinent à trouver un emploi, et leurs parents dépendants.

On dit la société de plus en plus « égocentrée ». Pourtant, la solidarité familiale n'a jamais été aussi importante. Un peu partout en Europe, les seniors aident leur famille, en particulier leurs enfants et petits-enfants. C'est surtout vrai dans les pays méditerranéens comme l'Espagne, l'Italie et le Portugal, les plus durement touchés par la crise économique, mais aussi en France. « *Leur aide a été l'une des réponses à la crise* », relève Flavien Neuvy, responsable de l'Observatoire Cetelem (groupe BNP Paribas Personal Finance).

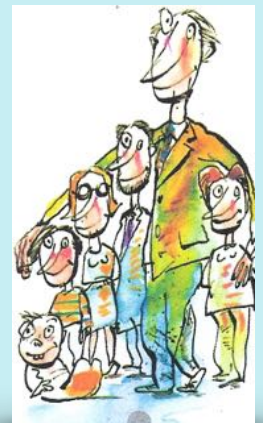
Cette aide passe d'abord par l'hébergement prolongé des enfants, qui font des études de plus en plus longues et peinent à trouver un premier emploi. Désormais, les jeunes Européens quittent le foyer familial à 26 ans en moyenne, selon une étude d'Eurostat. Au sud du Vieux Continent, où décrocher un premier emploi est très compliqué, comme en Europe de l'Est, ils restent encore plus longtemps chez leurs parents ; les Italiens quittent ainsi le nid à 30 ans, les Portugais et les Espagnols (49 % des moins de 25 ans sont au chômage 1) à 29 ans et les Polonais à 28 ans, selon l'Observatoire Cetelem. La France se situe en dessous de la moyenne européenne (24 ans), tout comme l'Allemagne et la Grande-Bretagne.

Même lorsqu'ils ont pris leur envol, les enfants et petits-enfants continuent à bénéficier de l'aide bien précieuse de leur famille. « *Près de 80 % des seniors contribuent régulièrement ou occasionnellement à leurs dépenses courantes (courses, éducation, argent de poche, voiture ...) ou à l'épargne* », note l'étude. Plus d'un tiers d'entre eux les aident aussi à faire face à leurs dépenses de logement, qui grèvent le plus lourdement leur budget. C'est particulièrement vrai en France, où ce poste est très élevé. La plupart des jeunes devenant propriétaires de leur premier toit bénéficient d'ailleurs d'un coup de pouce indispensable (apport personnel) pour décrocher un crédit immobilier. En revanche, pour des questions culturelles, les Européens du Nord, dont les Allemands et les Britanniques, sont moins généreux financièrement. Dans ces pays-là, « *la culture de responsabilisation domine* », explique l'observatoire, soulignant que parents et grands-parents conservent malgré tout « *une attention bienveillante envers leurs proches* ».

« *Les seniors ont le sentiment que l'ascenseur social ne fonctionne plus comme par le passé. Ils sont convaincus que leurs enfants et petits-enfants rencontreront davantage de difficultés qu'eux pour démarrer dans la vie. Ils sont inquiets (83 % des Français) et surinvestissent leur accompagnement financier* », explique Flavien Neuvy.

Cela est d'autant plus possible que ces derniers sont généralement à l'aise financièrement; ils ont de l'épargne, des pensions de retraite encore confortables et leurs charges contraintes ont diminué (plus de crédit immobilier à rembourser...). « *Les retraités d'aujourd'hui ont dans l'ensemble un niveau de vie supérieur au reste de la population* », souligne le responsable de Cetelem.

Mais cela ne suffit pas toujours. Raison pour laquelle un grand nombre de seniors réduisent leurs dépenses de loisirs (moins de voyages ...) pour répondre aux besoins des enfants et petits-enfants, mais aussi de leurs propres parents très âgés. « *La génération des 60-75 ans est prise en étau entre des enfants et des petits-enfants rencontrant des problèmes d'emploi et de logement et des parents confrontés à la dépendance* », analyse-t-il. La solidarité familiale joue de plus en plus entre les seniors et leurs ascendants. Près de 40% des Européens sondés reconnaissent aider leurs parents à payer leurs dépenses courantes et à acheter de nouveaux équipements. Un peu partout sur le vieux continent, « *les besoins des personnes dépendantes restent couverts par la solidarité familiale* »,



Les seniors ont le sentiment que leurs enfants ont plus de difficultés qu'eux à démarrer dans la vie.



Jo. FRAPPAZ

Le coin de la techno :

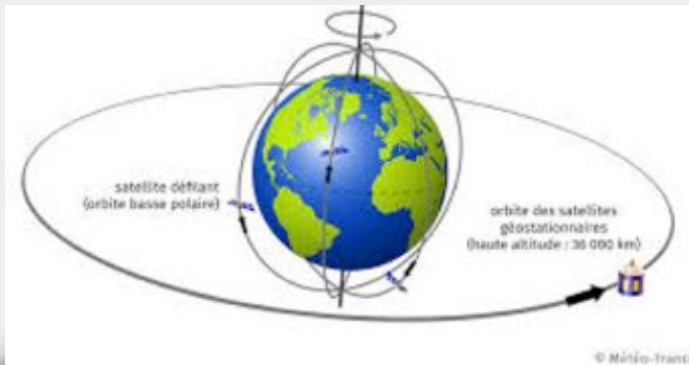
Définition d'une orbite « héliosynchrone »

Le terme héliosynchrone désigne une orbite géocentrique (autour de la Terre) dont on choisit l'altitude et l'inclinaison de façon à ce que l'angle entre le plan d'orbite et la direction du soleil demeure constant.

Un satellite placé sur une telle orbite repasse au-dessus d'un point donné de la surface terrestre à la même heure solaire locale.

Cette orbite est utilisée par tous les satellites qui effectuent des observations photographiques en lumière visible, car l'éclairement solaire du lieu observé sera peu variable d'un cliché à l'autre : Les satellites météorologiques, de reconnaissance, de télédétection, d'observation de la terre en général sont placés sur une orbite héliosynchrone...

Il s'agit donc d'une orbite polaire basse (entre 600 et 1000 km) et de périodicité courte (décrite toutes les 96 à 110 minutes).



Le lanceur Vega :

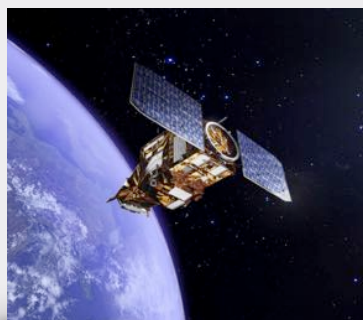
La famille de lanceurs commerciaux d'Arianespace a été agrandie en 2012 avec l'ajout de Vega, un lanceur de nouvelle génération pour les vols à petites à charges utiles, jusqu'à 1500kg. Ce lanceur européen d'origine italienne à quatre étages est adapté pour lancer des satellites scientifiques ou d'observation de la terre de masse inférieure à 1500kg.

Le vol Vega 08 (VV08) :

Le 05/12/2016 depuis le CSG (Centre Spatial Guyanais), Arianespace a placé sur une orbite héliosynchrone un satellite Turc fabriqué par Thalès Alenia Space.

Göktürk-1 est le premier satellite turc pour l'observation de la Terre. Il est également le sixième satellite à être lancé par Arianespace pour la Turquie.

Göktürk-1 est à une très haute résolution optique. Ses images sont destinées à des applications civiles et militaires. Le satellite a été injecté sur une orbite héliosynchrone à une altitude d'environ 700 kilomètres. Göktürk-1 est capable de photographier le monde entier en 72 heures.



Serge MARCON



de gauche à droite :

ARIANE 5, place sur orbite des charges de 20 tonnes

SOYOUZ, place sur orbite des charges de 3 tonnes

VEGA, placer sur orbite des charges de 1,5 tonnes

Faut-il craindre les rayonnements électromagnétiques ?

Votre box internet, votre tablette, votre notebook, vos téléphones portables ou DECT, votre ordinateur, tous ces objets et bien d'autres qui font dorénavant partie de notre quotidien sont tous source de rayonnements. Nous évoluons dans un brouillard électromagnétique épais et constant, qui peut avoir des effets parfois sévères sur notre santé : échauffements des organes internes, maux de tête, troubles du sommeil, picotements, acouphènes, stress.

Ces pollutions dites artificielles viennent s'ajouter aux stimuli naturels subis par notre corps et notamment les variations du champ magnétique de la Terre, les composants de l'air, dont le gaz radon, la lumière et le son. Nous y sommes soumis en permanence dans notre habitat, sur nos lieux de travail, et jusque dans nos voitures.

Les types de pollution

- le champ électrique alternatif basses fréquences, émis par tout appareil relié à une source électrique qu'il soit **en fonctionnement ou non**, et dépourvu de mise à la terre. Il se propage sur tous les supports conducteurs et rayonne également à travers le bois.
- le champ magnétique alternatif basses fréquences, qui produit une induction magnétique avec les transformateurs, les radioréveils, les plaques à induction, les lignes à haute tension, les caténaires.
- le champ électrostatique, du aux frottements entre les matériaux, qui provoque une sensation d'électrisation comme avec les moquettes, les peluches, les couches d'air chaudes et froides.
- le champ géo-magnétique, issu de la Terre et variable selon notre position géographique, influencé par la composition du sous-sol, les eaux souterraines, les méthodes de construction des bâtiments.
- les ondes électromagnétiques hyperfréquences, produites par les réseaux de téléphonie mobiles, les réseaux locaux sans fils, le bluetooth.

Tout ceci marque profondément notre corps à moyen et long terme, et entraîne des modifications de fonctionnement interne dues essentiellement à la charge permanente du brouillard électromagnétique ambiant. Certaines personnes plus sensibles que d'autres subissent des effets indésirables, parfois insoutenables : ils sont électro-sensibles, handicap reconnu par l'OMS et pris en charge par certains pays européens (pas en France).

La superposition dans l'espace des différents champs constitue le « smog magnétique ».

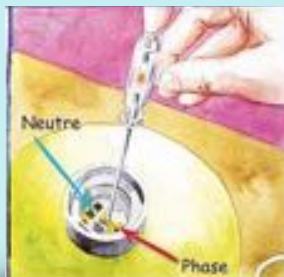
Les effets sur l'humain

- Les effets **thermiques**, en rapport avec l'échauffement des tissus, lors d'une communication avec un téléphone portable par exemple. C'est pour cela qu'il faut connaître la valeur DAS de son mobile. elle indique le niveau de radiofréquence émis, et il convient de choisir la plus basse valeur possible. Ces échauffements sont produits par l'agitation des molécules d'eau dans les tissus biologiques (peau, chair, muscles) par effet semblable à celui d'un four à micro-ondes ! Sur la durée, on peut observer parfois des états similaires à ceux de la fièvre avec altération de la mémoire et affaiblissement du système immunitaire.
- Les effets **athermiques**, issus des installations électriques domestiques et des appareils ménagers, surfent sur la surface de notre peau en provoquant la migration des charges électriques présentes dans le corps vers sa surface cutanée. Ils se caractérisent par des migraines, de l'irritabilité, des acouphènes, des vertiges, des palpitations, des irritations cutanées, etc ...

La multitude des signaux électromagnétiques, invisibles à nos yeux, aboutit insidieusement à la création de « points chauds » ou de « tornades électromagnétiques » dans notre environnement proche. De tels phénomènes sont en permanence présents autour de nos téléphones portables.

...suite page 6...





Alors que faire ?

Comme il semble vain de pouvoir échapper à ces rayonnements qui eux aussi polluent la planète, sauf à émigrer sur la planète Mars (ça va venir) il convient d'essayer de s'en protéger.

Il existe désormais des appareils qui permettent de détecter cet « électro-smog » et de le quantifier, cela pour un prix abordable.

Une fois détecté, vous pouvez toujours tenter de remédier à une partie du problème. Prenons un exemple simple de dépollution. Une précaution qui va vous sembler banale consistera à vérifier avec un tournevis testeur que vos interrupteurs sont connectés pour interrompre la phase (fil rouge) et non le neutre (fil bleu). Pour le commun des mortels, que l'un ou l'autre soit interrompu fournit exactement le même résultat. Et pourtant, si vous interrompez seulement le neutre, la pollution électromagnétique sera permanente tout au long de votre installation, que l'appareil ou l'ampoule connectée soit allumé ou non.

Il existe également des technologies provoquant le déparasitage actif des interférences électromagnétiques et permettant, par exemple, de sanctuariser une chambre à coucher. Ce déparasitage va consister à défaire toutes les interférences électromagnétiques à proximité et accessoirement à faire baisser les puissances sans jamais rien changer à la qualité émission-réception ou de fonctionnement des appareils.

Il y a donc quelques raisons d'espérer.

Gilles FICHANT



N'oubliez pas de vous inscrire et de venir nombreux à notre Assemblée Générale du 8 février 2017

Les Anciens d'Unisys, des seniors en action

VOTRE
AVIS NOUS
INTÉRESSE

Donnez votre avis sur
ce Bulletin par mail



Donnez votre avis sur ce
Bulletin par le Forum