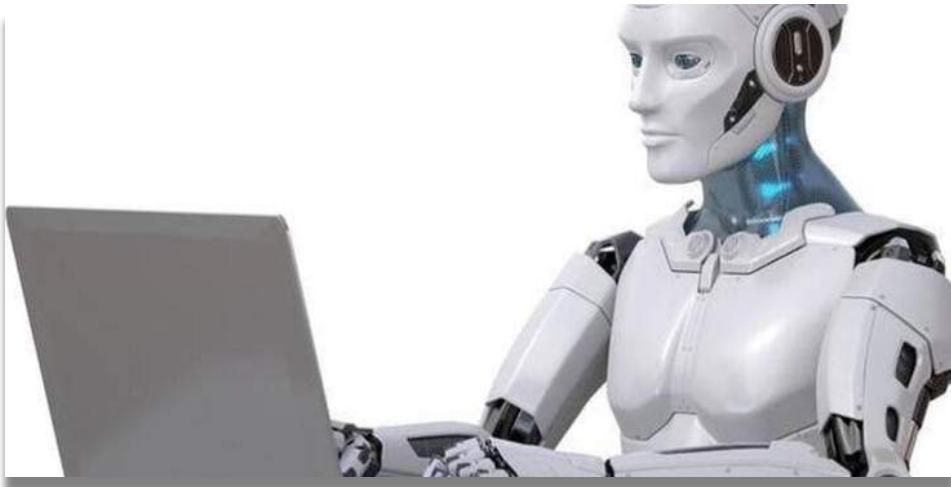


MARS ET AVRIL 2023



Sommaire

- ▶ Les bons conseils d'Albert PIOT
- ▶ Que cache la version 22H2 de Windows 11 ?
- ▶ Réparer Windows update
- ▶ Les mots de passe ? Une catastrophe en France
- ▶ Connaissez-vous les chromebooks ?
- ▶ LINUX distribution UBUNTU 2023

© Anciens-Unisys, Facile PC, Phonandroid, Senior PC, Editions Praxis

LES BONNS CONSEILS D'ALBERT PIOT

Peut-on faire confiance aux avis en ligne ?

Comme de nombreux consommateurs, avant d'acheter un bien ou un service en ligne, vous vous appuyez sur les avis d'internautes pour orienter votre choix ? Mais peut-on faire confiance à ces avis ? Quelles sont les règles que les

commerçants doivent suivre lorsque les internautes peuvent déposer un avis sur leur site ?

Quelques précautions en parcourant les avis

- Il est recommandé de trier les avis publiés par ordre chronologique
- Des avis négatifs sont supprimés entièrement ou en partie
- Des avis positifs sont publiés beaucoup plus rapidement que des avis négatifs
- Des faux avis positifs sont rédigés par les professionnels
- Un avis n'est pas toujours fiable même s'il est établi de bonne foi
- Être vigilant lors d'une offre trop alléchante
- Ne pas se fier uniquement aux avis
- Préférez un site français ou européen

Attention : Un site se terminant par « .fr » ne garantit pas que la société qui l'héberge est une société française et que le site soit hébergé en France (voir chapitre sur les extensions)

Plus d'information à :

[Peut-on faire confiance aux avis en ligne ? | economie.gouv.fr](https://www.economie.gouv.fr/consommation/avis-conseils)

Un litige avec un commerçant ?

Chaque site marchand ou de services doit fournir le moyen de contacter le médiateur après avoir épuisé les recours de résolutions standards.

Comment identifier le médiateur compétent ?

Les **professionnels** ont l'obligation de communiquer au consommateur, les coordonnées du ou des médiateurs de la consommation dont ils relèvent, en inscrivant ces informations de manière visible et lisible sur leur site internet, sur leurs conditions générales de vente ou de service, sur leurs bons de commande, ou par tout moyen approprié (par exemple, par voie d'affichage).

[Saisir un médiateur | economie.gouv.fr](https://www.economie.gouv.fr/consommation/saisir-un-mediateur)

Si vous n'obtenez pas de réponse satisfaisante concernant votre litige, un portail est à votre disposition pour effectuer un signalement.

[SignalConso, un service public pour les consommateurs](https://www.signal-conso.gouv.fr/)

Rubriques de signalement

- Achat (Magasin ou Internet)
- Secteur de la santé
- Café / Restaurant
- Services aux particuliers
- Eau / Gaz / Electricité
- Téléphonie/fournisseurs accès internet/médias
- Banque/Assurance/Mutuelle ➔



- Intoxication alimentaire
- Voyages/loisirs
- Immobilier
- Travaux / Rénovation
- Voiture / Véhicule / Vélo
- Animaux
- Démarches administratives
- Internet (hors achats)
- Démarchage abusif
- COVID-19 (coronavirus)

C Comment identifier le site «.fr» ou autre site en «.com» ?

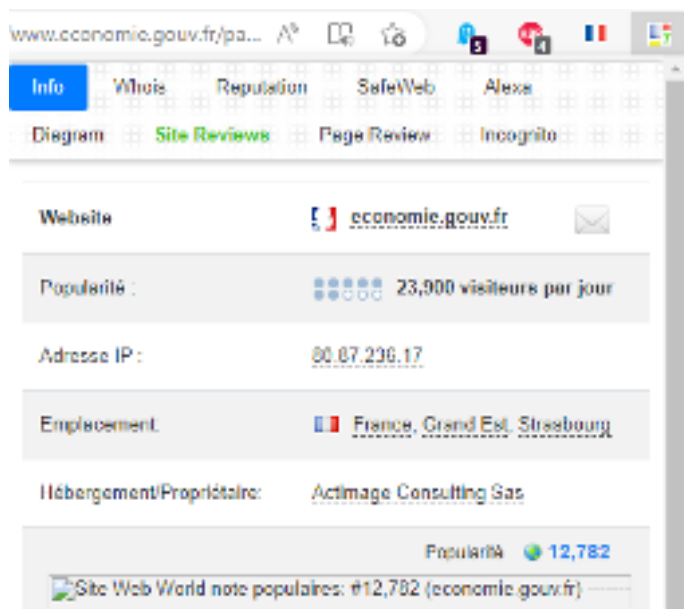
Un site en «.fr» ne garantit pas qu'il soit édité par une société française. La lecture des «mentions légales» ou les conditions générales de vente (CGV) peut permettre de lever toute ambiguïté.

Une bonne pratique consiste également à afficher automatiquement le pays d'hébergement lors de la consultation d'un site accompagné d'informations additionnelles telles que la réputation, sécurité du site, ... Cette pratique s'effectue par l'installation d'une extension pour le navigateur que vous utilisez.

L'exemple ci-après concerne les navigateurs Chrome et Edge. **Extensions** : (Chrome / Edge)

IP Domain Country Flag: Affiche le drapeau du pays et d'autres informations IP / domaine dans la barre d'adresses.

IP Whois & Flags Chrome & Websites Rating: Affiche le drapeau du pays du site Web, le Whois, Combien de visiteurs visitent, évaluations de réputation, vérification antivirus, Alexa, Incognito.



B Bonnes pratiques

Il n'est pas recommandé de télécharger des documents, surtout des applications à partir de sites inconnus ou hébergés dans des pays à risque (Russie, Chine, ...)

Avant tout téléchargement d'applications (fichier.exe) il est recommandé de soumettre l'exécutable (soit le code téléchargé ou soit directement le lien du site) à [Virustotal](https://www.virustotal.com/) qui comprend l'ensemble des solutions antivirus / antimalwares du marché.

Pour illustrer cette bonne pratique voici une petite application qui permet d'afficher l'état de la touche « Caps Locks » (minuscule / majuscule) téléchargeable à partir du site Uptodown.com : (<https://simple-disable-key.fr.uptodown.com/>).

Soumettez l'analyse de cette application à [Virustotal](https://www.virustotal.com/) et vous constaterez que 12 outils d'antivirus / antimalware détectent du code malicieux. Il est évident qu'il ne faut surtout pas installer cette application.

B Bons plans

Solutions applications Microsoft à prix doux

<https://www.goodoffer24.com/>

QUE CACHE LA VERSION 22H2 DE WINDOWS 11 ?

Enregistrez ce qui se trouve sur votre écran

Dans l'outil Capture d'écran, basculez vers *Enregistrement*, puis sélectionnez *Nouveau*. Choisissez la zone que vous souhaitez enregistrer, puis sélectionnez *Démarrer* en haut de votre écran. Pour ouvrir l'outil capture d'écran:

touche windows->toutes les applications->outil capture

Utilisez votre PC sans souris

Utilisez le Narrateur, le lecteur d'écran intégré pour Windows, pour naviguer dans des applications, naviguer sur le web et effectuer des tâches courantes sans souris. Pour démarrer ou arrêter le Narrateur, touche de *logo Windows + Ctrl + Entrée*.

Tous vos fichiers du BlocNote dans une seule fenêtre

Si plusieurs fichiers sont ouverts dans le Bloc-notes, les onglets les conservent tous dans une seule fenêtre. Basculez rapidement entre les fichiers ouverts en appuyant sur *Alt + Tab* sur votre clavier.

Efficacité énergétique

Contribuez à réduire l'empreinte carbone de votre PC. Accédez à *recommandations énergétiques dans Paramètres*. ➡

➡ Se connecter rapidement à un appareil Bluetooth

Rendez votre appareil Bluetooth détectable, puis sélectionnez *Son* sur le côté droit de la barre des tâches. Après cela, sélectionnez *Gérer les appareils Bluetooth* dans le paramètre rapide Bluetooth, puis sélectionnez l'appareil sous *Nouveaux appareils*.

[en savoir plus sur le couplage](#)

Utilisez l'assistance rapide

Les amis et la famille approuvés peuvent se connecter à distance pour résoudre les problèmes de PC à l'aide de l'assistance rapide. Pour commencer, sélectionnez *Démarrer > Toutes les applications > Assistance rapide*.

[En savoir plus sur Assistance rapide](#)

Démarrez rapidement un appel ou créez un événement de calendrier

Lorsque vous copiez un numéro de téléphone ou une date, obtenez une suggestion rapide pour ouvrir l'une de vos applications et démarrer automatiquement un appel ou un événement de calendrier. Pour modifier ce paramètre, sélectionnez *Touche de logo Windows > Paramètres > Système > Presse-papiers > Actions suggérées*.

Modifiez pendant que vous écrivez

Lorsque vous utilisez le panneau d'écriture manuscrite, utilisez des mouvements pour effacer, insérer et ajouter du texte partout où vous pouvez taper.

Définir les notifications prioritaires

Choisissez les applications qui peuvent afficher des notifications, même si l'option Ne pas déranger est activée. Sélectionnez *Démarrer > Paramètres > Système > Notifications > Définir les notifications prioritaires* pour démarrer.

Démarrer une session de concentration

Démarrez une session de concentration lorsque vous souhaitez réduire les distractions et accomplir votre travail. Ouvrez l'application *Horloge*, choisissez la durée pendant laquelle vous souhaitez vous concentrer, puis

sélectionnez *Démarrer la session de focus*.

Afficher les fichiers favoris dans l'Explorateur de fichiers et office.com

Ajoutez un fichier aux Favoris dans l'Explorateur de fichiers et affichez-le dans l'Accueil de l'Explorateur de fichiers et Office.com. Vérifiez que vous êtes connecté avec un compte Microsoft ou un compte professionnel ou scolaire. Ensuite, sélectionnez et maintenez la touche (ou cliquez avec le bouton droit) sur le fichier > *Ajouter aux favoris*.

Montrer votre famille avec des emojis personnalisés

Créez un emoji qui représente votre famille en modifiant le nombre de personnes, les tons de peau, etc. Appuyez sur la touche de *logo Windows + (.)* pour ouvrir le panneau d'emojis et rechercher la famille. Sélectionnez ensuite une famille, puis appuyez sur *+*.

Réalisez rapidement des vidéos

Dans l'application *Clipchamp*, sélectionnez *Créer une vidéo*. Partez de zéro ou à partir d'un modèle et personnalisez votre vidéo avec du texte, des illustrations et des autocollants.

Activez l'accès vocal

Contrôlez vos applications, dictez les e-mails, effectuez des recherches en ligne et bien plus encore à l'aide de votre voix. Pour commencer, sélectionnez *Démarrer > Paramètres > Accessibilité > Accès voix > Speech*.

Activez automatiquement le mode Ne pas déranger.

Ne pas déranger s'active automatiquement lorsque vous partagez votre écran, jouez à un jeu, etc. Pour choisir le moment où il s'active, sélectionnez *Démarrer > Paramètres > Système > Notifications > Activer ne pas déranger automatiquement*.

Utiliser des sous-titres en direct pour tout contenu avec audio

Capturez chaque mot, des réunions à vos podcasts préférés: personnalisez votre police, la couleur du texte, la taille du texte, etc. Activez les sous-titres en direct dans le volet des paramètres

rapides ou dans *Paramètres > Accessibilité > Légendes*.

REPARER WINDOWS UPDATE

Les mises à jour de Windows sont indispensables car elles permettent d'installer des correctifs de sécurité et obtenir de nouvelles fonctionnalités.

Sur votre PC ces mises à jour passent par "Windows Update". Mais que faire quand Windows Update est bloqué et qu'aucune mise à jour ne veut plus s'installer ?

Il existe une solution appelée [WinUpdateFix](#). Ce petit utilitaire libre de droit est spécialisé dans le déblocage de Windows Update.

[visionner cette vidéo](#)

LES MOTS DE PASSE ? UNE CATASTROPHE !

L'examen des mots de passe les plus utilisés par les internautes en France en 2022 nous montrent que, visiblement, les conseils des experts en sécurité ne sont pas entendus. Or, l'essentiel de notre vie numérique est protégée par des mots de passe.

Selon deux rapports d'experts en sécurité, les Français sont loin d'être de bons élèves en matière de sécurité. Les chercheurs de Cybernews et la société de gestion de mots de passe NordPass viennent de publier deux études complètes sur les mots de passe les plus utilisés en 2022, en France et dans le monde. Comme l'année dernière (et celles d'avant), les deux rapports soulignent le très faible niveau de sécurité des mots de passe utilisés par les internautes.

Pour les besoins de son rapport, Cybernews a recueilli sur le « darknet »

et des forums de hackers 56 millions





de mots de passe piratés ou divulgués en 2022. De son côté, NordPass a établi une liste des mots de passe récupérés auprès de chercheurs indépendants et de spécialistes dans la recherche d'incidents de cybersécurité. Au total, la base de donnée des deux entités pèse 3 To.

Quels sont les mots de passe les plus utilisés en 2022 ?

Si l'on se réfère aux mots de passe utilisés dans le monde, les indéboulonnables « password » et « 123456 » figurent toujours en tête du classement.

Juste derrière, on retrouve « guest » et l'aussi pratique que dangereux « qwerty » (« azerty » est en 30e position).

Enfin « admin » se fait aussi une bonne place parmi les mots de passe les plus utilisés dans le monde.

En France, les utilisateurs sont fidèles au « 123456 », toujours en première position, suivi d'une variante beaucoup plus sécurisée (on plaisante) « 123456789 ». En troisième position, « azerty » conserve sa place de chouchou des Français. Mention spéciale à « marseille » à jamais le premier dans le classement des mots de passe les moins sécurisés.

Le classement laisse apparaître aussi quelques pépites comme « loulou » en 7e position ou « doudou » en 9e position ou « 0000000 » dans les 10 premiers.

Ces choix de mots de passe collent parfaitement à la tendance mondiale. Selon les deux rapports, plus de 20% des mots de passe ne font que 8 caractères et 15% ne reposent que sur 4 caractères. La seconde structure la plus utilisée ne contient ni chiffre ni caractère spécial. La majorité des mots de passe ne contiennent pas de majuscules.

Qu'est-ce qu'un mot de passe sécurisé ?

Ces choix de mots de passe très faiblement sécurisés sont d'autant plus étonnants que les experts en cybersécurité rappellent plusieurs fois par an les règles à suivre.

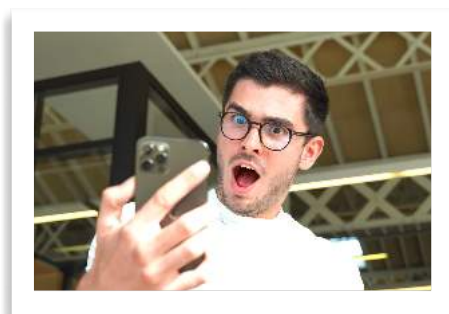
La difficulté est de trouver un mot de passe suffisamment compliqué pour qu'il soit fort, mais pas trop pour que l'on s'en souvienne. Pour y parvenir, les experts recommandent de mélanger majuscules, minuscules, chiffres et caractères spéciaux. Si tous ces éléments ne sont pas réunis, alors le mot de passe n'est pas assez solide.

Mieux que le mot de passe, vous pouvez aussi opter pour la « phrase de passe ». Vous choisissez une phrase courte dont vous vous rappellerez en y insérant majuscules, chiffres et caractères spéciaux. Enfin, si vous êtes un peu plus tête en l'air, vous pouvez opter pour des applications de gestion de mots de passe comme **1Password** ou **Dashlane**. Vous y stockez tous les mots de passe de tous vos comptes et n'avez qu'un seul mot de passe solide à retenir pour accéder à tout ce portefeuille.

Il est également possible d'accéder à vos mots de passe par biométrie (lecteur d'empreinte ou reconnaissance faciale). Par ailleurs, ces services sont désormais intégrés aux navigateurs internet ce qui facilite aussi les choses. Très pratiques, ces gestionnaires ne présentent qu'un danger (et non des moindres) : s'ils sont piratés, tous vos mots de passe peuvent se retrouver dans la nature.

Et n'oubliez jamais que la meilleure sécurité pour vos données, c'est vous.

[comment choisir un password sécurisé ?](#)



Zut ! je suis piraté ...

CONNAISSEZ-VOUS LES CHROMEBOOKS ?

Un Chromebook est une alternative économique à un ordinateur portable Windows ou un MacBook.

Les Chromebooks fonctionnent avec le système d'exploitation de Google : Chrome OS. Ça signifie que les programmes de Windows et macOS ne marchent pas sur ces appareils.

Un Chromebook permet d'effectuer les tâches les plus diverses, comme aller sur Internet, regarder des films et jouer à des jeux. Vous pouvez travailler depuis le navigateur web Chrome ou installer des applis Android depuis le Google Play Store. Le nombre d'applis disponibles pour votre Chromebook est limité, mais on en compte des milliers et leur nombre ne cesse de grandir. Vous trouverez dans le Play Store une application pour toutes vos activités.

Chrome OS est basé sur le navigateur web de Google : Chrome. Il permet non seulement d'effectuer plusieurs tâches en ligne, mais aussi d'installer des applis Android. Puisqu'un Chromebook repose sur le principe « internet d'abord », le système d'exploitation est très léger et rapide. Vous êtes moins dépendant des caractéristiques de votre ordinateur portable en matière de vitesse et de prestations, ce qui rend le prix d'un Chromebook plus intéressant.

Sur un Chromebook, vous installez des applications du Chrome Web Store. Ces applications fonctionnent à partir du navigateur web Chrome. Pensez au programme de traitement de texte Google Docs ou à Google Slide, l'alternative à PowerPoint. Vous pouvez également installer des applications Android depuis le Google Play Store. Les amateurs de Microsoft Office peuvent installer l'application Android Office 365.

Sur un Chromebook, vous pouvez conserver automatiquement vos documents, photos et vidéos dans Google Drive,

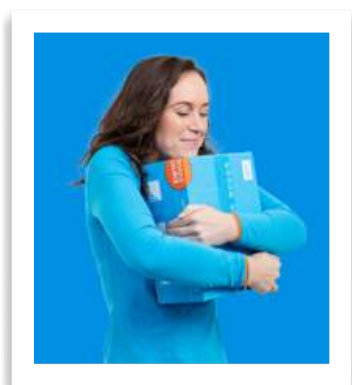
➔ car Chrome-OS a été conçu à cet effet. C'est pourquoi un Chromebook a souvent un espace de stockage hors ligne limité. À l'achat d'un Chromebook, vous recevez gratuitement 100 gigaoctets d'espace de stockage en ligne en guise de compensation. Vous avez toujours la possibilité d'acheter de l'espace de stockage ou d'utiliser d'autres services de stockage comme Dropbox.

Un Chromebook est automatiquement protégé contre les virus et ne nécessite pas d'antivirus séparé. Puisque vos fichiers sauvegardés en ligne sont protégés par Google, les menaces et virus ont peu d'effet sur le système d'exploitation et sur votre Chromebook. Un Chromebook est donc un gage de sécurité en permanence.

Un Chromebook n'a pas besoin d'un processeur, d'une carte graphique, d'un disque dur ou d'un SSD puissants qui consomment beaucoup d'énergie. Le système d'exploitation est léger et ne demande pas beaucoup de Chromebook et donc de la batterie. Vous pouvez donc travailler pendant toute une journée avec un Chromebook sans avoir à le recharger.

Conclusion

Le choix entre un Chromebook, un ordinateur portable Windows ou un MacBook dépend de votre situation d'utilisation. Vous avez assez avec les applications du Play Store ? Alors, choisissez un Chromebook. Vous voulez être plus libre lors du téléchargement et de l'installation de logiciels ? Alors, choisissez un ordinateur portable Windows ou un MacBook.



Chromebook for ever

CONNAISSEZ-VOUS LES CHROMEBOOKS ?



U buntu est une distribution de Linux basée sur Debian qui est aussi une distribution Linux libre, open source, et connue pour sa stabilité et sa fiabilité. Ubuntu est un système d'exploitation complet qui inclut un ensemble d'outils logiciels pour les ordinateurs de bureau, les PC, les serveurs et même les appareils mobiles.

Il est conçu pour offrir aux utilisateurs une facilité d'utilisation et d'installation. Il est généralement livré avec une variété de logiciels comme des navigateurs web, des clients de courrier électronique, des logiciels de productivité et des outils de développement. Il est également connu pour sa communauté de développeurs active et sa philosophie qui met l'accent sur la liberté et la collaboration.

Avant d'aborder le sujet de la version actuelle du noyau Linux, il est important que vous sachiez ce que c'est qu'un noyau Linux.

En fait, le noyau Linux est le cœur du système d'exploitation Linux. Non seulement il gère la communication entre les logiciels et les composants matériels de l'ordinateur, mais il s'occupe aussi de la gestion des ressources de l'ordinateur, comme la mémoire, les entrées/sorties et les périphériques. De même, il garantit la sécurité en isolant les différents processus les uns des autres.

Le noyau Linux est un projet open source. Autrement dit, n'importe qui peut contribuer au développement du noyau Linux en corrigeant les bugs, en ajoutant de nouvelles fonctionnalités et en améliorant ses performances. Il est donc maintenu par une communauté de développeurs du monde entier. Il offre également des avantages en matière de performance,

de fiabilité et de sécurité par rapport à d'autres systèmes d'exploitation propriétaires. Il est donc utilisé dans des contextes professionnels et administratifs. Publié récemment par Linus Torvalds, le noyau Linux est à sa version 6.0. Et naturellement, nous nous attendons tous à ce que d'importantes mises à jour soient apportées à l'ancienne version du noyau Linux. Malheureusement, cette nouvelle version 6.0 du noyau Linux n'est pas si majeure comme nous nous y attendions. Cependant, les mises à jour apportées par le nouveau noyau Linux ne sont pas négligeables. La version 6.0, actuelle version du noyau Linux, a apporté une compatibilité beaucoup plus large avec les processeurs Intel notamment le processeur ARM Qualcomm Snapdragon 8cx Gen 3 et les cartes graphiques Intel Arc.

Également connue sous le nom de « Jammy Jellyfish », la version d'Ubuntu 22.04 est considérée comme une version à long terme (LTS) par les développeurs d'Ubuntu. Elle sera maintenue jusqu'en avril 2027 pour les mises à jour de sécurité et les correctifs de bugs, avec des mises à jour logicielles. Cela voudra dire qu'elle continuera à recevoir des mises à jour de sécurité et des correctifs de bugs pendant cette période. Ce qui garantit ainsi un niveau élevé de sécurité pour les utilisateurs.

RETROUVEZ ICI TOUS LES
ARTICLES CYBER
DEPUIS 2015

